



OBSERVATOIRE
NATIONAL
DE LA VIE
ÉTUDIANTE

PALMARÈS
DU 26^E CONCOURS
DE L'OVE

LA VIE ÉTUDIANTE
VUE PAR LES
ÉTUDIANTS

SOMMAIRE



Introduction.....	4
Composition du jury	6
Palmarès du 26 ^e concours	10
Présentation des travaux primés	12
Les participants	16
Derniers palmarès.....	20
Pour tout savoir	22
Les établissements participants depuis 1990.....	23

INTRO- DUCTION

Depuis 1990, l'OVE organise le concours national annuel « La vie étudiante vue par les étudiants », récompensant des travaux étudiants. Il est cette année doté de 5300 euros. Ce concours est ouvert aux étudiants qui ont soutenu avec succès un mémoire ou une thèse ayant pour objet les conditions de vie et d'études dans l'enseignement supérieur.

Pour cette 26^e édition, trente-huit travaux ont été présentés, dont on ne peut que souligner la diversité des disciplines représentées (sciences humaines et sociales, médecine, histoire, architecture ou encore arts plastiques) ainsi que des aspects étudiés (logement étudiant, santé, insertion professionnelle, pratiques pédagogiques, réussite scolaire, etc.).

4

Le jury, composé de personnalités choisies pour leurs compétences académiques ou professionnelles, a pour mission d'apprécier l'intérêt des études et recherches réalisées sur le monde étudiant et de voir dans quelle mesure elles permettent de faire progresser la réflexion sur le sujet. Au terme des débats, le jury a décidé de primer quatre candidats.

Le prix Louis Gruel (1^{er} prix) a été attribué à deux candidats ex aequo :

- Yong Li pour sa thèse de doctorat en sociologie intitulée « **Condamnés à réussir: insertion professionnelle des diplômés chinois en France. Nouvelles dynamiques migratoires et identitaires** ».
- Hacina Ramdani pour sa thèse en histoire contemporaine intitulée « **Filles et fils d'immigrés: le cas lyonnais 1950-1990** ».

Le deuxième prix a été attribué à **Jeanne Ganault** pour son mémoire de master 1 en sociologie quantitative et démographie intitulé « **Un temps pour tout: l'articulation du temps de loisir et du temps de travail dans le quotidien des étudiants** ».

Enfin, le troisième prix a été attribué à **Thiphaine Le Gauyer** pour son mémoire de master 2 en sociologie intitulé « **La construction académique et politique d'une triple figure de l'étudiant travailleur en France de 1945 à 2016** ».

La thèse de Yong LI analyse les processus d'insertion professionnelle des diplômés chinois formés en France. En allant au-delà de la question du retour et du non-retour, ce travail questionne la condition des migrants qualifiés dans le contexte de la société du risque globalisée. À travers les récits de vie d'anciens étudiants qui sont arrivés en France à la fin des années 1990, il s'intéresse aux trajectoires et aux vécus de ces jeunes migrants, de la genèse d'un projet de départ dans le pays d'origine jusqu'à l'installation durable des migrants sur le sol du pays d'accueil, en passant par leur insertion sur le marché du travail français.

La thèse de Hacina Ramdani analyse sur quatre décennies, de 1950 à 1990, le devenir des étudiants lyonnais issus de l'immigration. À travers le suivi rétrospectif d'une cohorte d'enfants d'immigrés ayant accédé à l'université, ce travail reconstitue leurs parcours scolaires et universitaires afin de mettre en lumière l'impact de différents facteurs sur leur devenir scolaire, professionnel et personnel. En dépassant le seul cadre scolaire, la thèse se propose, plus largement, d'étudier le processus de socialisation de cette population d'enfants d'immigrés dans la société française.

Dans le mémoire de master 1 de Jeanne Ganault, ce sont les logiques organisationnelles à l'œuvre dans la structuration du temps étudiant qui sont analysées. Ce travail montre comment chacune des catégories de la population étudiante articule et arbitre son temps entre le travail (étudiant, professionnel, domestique) et le loisir. Le mémoire fait ainsi apparaître une diversité de logiques sociales dans la structuration de ce quotidien étudiant : à une logique de « cycle de vie » (partage du temps entre les études et les activités de sociabilité étudiantes) s'ajoute, pour certains, une « logique sexuée » (centrée sur le travail professionnel et domestique).

Le mémoire de master 2 de Tiphaine Le Gauyer propose une analyse du processus de construction de la catégorie sociale des « étudiants travailleurs ». En comparant l'histoire de cette catégorie à celle d'autres catégories sociales, ce travail rend compte des mécanismes de construction des différentes figures de l'étudiant travailleur et des freins qui empêchent toute reconnaissance sociale et juridique. À travers trois grandes représentations sociales de l'étudiant travailleur (le pauvre, le pré-inséré professionnellement et l'autonome), le mémoire analyse les manières dont le travail étudiant est défini comme problème social et les solutions que les acteurs politiques proposent.

L'Observatoire national de la vie étudiante tient à remercier les candidats qui ont participé à cette 26^e édition du concours, ainsi que les membres du jury et les établissements d'enseignement supérieur qui, chaque année, diffusent les informations relatives à l'organisation du concours.

MONIQUE RONZEAU,
Présidente du conseil

COMPOSITION DU JURY

AGULHON CATHERINE

maître de conférences en sciences de l'éducation à l'université Paris-Descartes, membre du collège scientifique de l'OVE

AMSELLEM-MAINGUY YAËLLE

chargée d'études et de recherche à l'Institut national de la jeunesse et de l'éducation populaire (INJEP)

BELGHITH FERES

directeur de l'OVE

BOURG ADRIEN

maître de conférences en sciences de l'éducation à l'Institut Catholique de Paris

6

BOURON SAMUEL

maître de conférences en sociologie à l'université Paris-Dauphine-PSL

COLLET XAVIER

responsable de l'Observatoire du Suivi et de l'Insertion Professionnelle des Étudiants à l'université Rennes 1, vice-président de Resosup

CARCARCASSONNE MARIE

maître de conférences en sciences de l'éducation à l'université Paris-Dauphine-PSL

COMORETTO GÉRALDINE

post-doctorante en sociologie à l'Institut national de la recherche agronomique (INRA)

CORDAZZO PHILIPPE

professeur en démographie à l'université de Strasbourg

DE BERNY-RICHE CORINNE

chargée d'études à l'Institut d'Aménagement et d'Urbanisme – Île-de-France

ENDRIZZI LAURE

chargée de recherche à l'Institut Français de l'Éducation, ENS de Lyon

ENNAFAA RIDHA

maître de conférences en sociologie à l'université Paris 8

FERRY ODILE

chargée d'études à l'OVE

GIRET JEAN-FRANÇOIS

président du collège scientifique de l'OVE, professeur en sciences de l'éducation à l'université de Bourgogne, directeur de l'Institut de recherche en éducation (IREDU)

JAROSZ NICOLAS

chef de projet Enseignement supérieur à la communauté urbaine de Reims

LE CORGNE SIMON

chargé d'études au centre de données socio-politiques de Sciences Po Paris

LEMISTRE PHILIPPE

directeur adjoint du Centre d'Études et de Recherche Travail, Organisation, Pouvoir (CERTOP), université Toulouse II Jean Jaurès

LEROY CÉLINE

chargée de mission Développement durable à la Conférence des présidents d'université (CPU)

MAINSANT GWENAËLLE

sociologue, chargée de recherche CNRS à l'IRISSO, université Paris-Dauphine-PSL

MARSEAULT CLOTILDE

chargée de mission Vie de l'étudiant et questions sociales à la Conférence des présidents d'université (CPU)

MORVAN YANNICK

maître de conférences en psychologie à l'université Paris Ouest Nanterre La Défense, membre du collège scientifique de l'OVE

NAKHILI NADIA

maître de conférences en sciences de l'éducation à l'université Grenoble Alpes, lauréate du concours en 2008

ORANGE SOPHIE

maître de conférences en sociologie à l'université de Nantes, lauréate du concours en 2012

PAIVANDI SAEED

professeur en sciences de l'éducation à l'université de Lorraine

PAUL JEAN-JACQUES

professeur en sciences économiques

PORTELA MICKAËL

chargé d'études à la Direction de la recherche, des études, de l'évaluation et des statistiques (DREES), ministère des Affaires sociales et de la santé

PRUSSAK FLORIAN

adjoint au sous-directeur de la vie étudiante au CNOUS, chargé des politiques de site et de la vie de campus

RÉGALDIE BRIGITTE

responsable de l'unité Vie étudiante du service Université de la Métropole de Lyon

RÉGNIER-LOILIER ARNAUD

directeur de recherche à l'Institut national d'études démographiques (INED)

ROBERT MICHEL

vice-président du Conseil de la vie universitaire de l'université de Lorraine

ROSENBACHER MARTINE

directrice du service universitaire de médecine préventive et promotion de la santé (SUMPPS) de l'Université de Lorraine

ROZIER SABINE

maître de conférences en science politique à l'université Paris-Dauphine-PSL

SEMENT VIRGINIE

chargée de mission Insertion professionnelle à la Conférence des présidents d'université (CPU)

SOLAUX GEORGES

professeur émérite en sciences de l'éducation de l'université de Bourgogne

TENRET ELISE

maître de conférences en sociologie à l'université Paris-Dauphine-PSL, chargée de mission à l'OVE, lauréate du concours en 2009

THIMONIER-ROUZET EMMANUEL

chargé d'études à l'Agence d'urbanisme de l'aire métropolitaine lyonnaise, professeur des universités associé en géographie-aménagement à l'université Lyon 3

TIMOTEO JOAQUIM

chef de la mission Observation -Evaluation à l'Institut national de la jeunesse et de l'éducation populaire (INJEP)

TRINDADE-CHADEAU ANGÉLICA

chargée d'études et de recherche à l'Institut national de la jeunesse et de l'éducation populaire (INJEP)

VIEIRA TANIA

chefe de cabinet à la Conférence des présidents d'université (CPU)

VOURC'H RONAN

ingénieur de recherche au Département des études statistiques de l'enseignement supérieur (SIES), ministère de l'Éducation nationale, de l'Enseignement supérieur et de la Recherche

PALMARÈS DU 26^E CONCOURS

L'Observatoire national de la vie étudiante a décerné quatre prix, les deux prix Louis Gruel (ex aequo) d'un montant de 1500 € chacun, un deuxième prix d'un montant de 1500 € et le troisième d'un montant de 800 €.

PRIX LOUIS GRUEL EX AEQUO Yong Li & Hacina Ramdani



YONG LI *Condamnés à réussir : insertion professionnelle des diplômés chinois en France. Nouvelles dynamiques migratoires et identitaires.*

Thèse de doctorat en sociologie – Université de Rouen
Directeur de thèse: Michalis Lianos



HACINA RAMDANI « *Filles et fils d'immigrés : le cas lyonnais 1950-1990* »

Thèse de doctorat en histoire contemporaine - EHESS
Directeur de thèse: Gérard Noiriel

2^E PRIX Jeanne Ganault



Un temps pour tout : l'articulation du temps de loisir et du temps de travail dans le quotidien des étudiants.

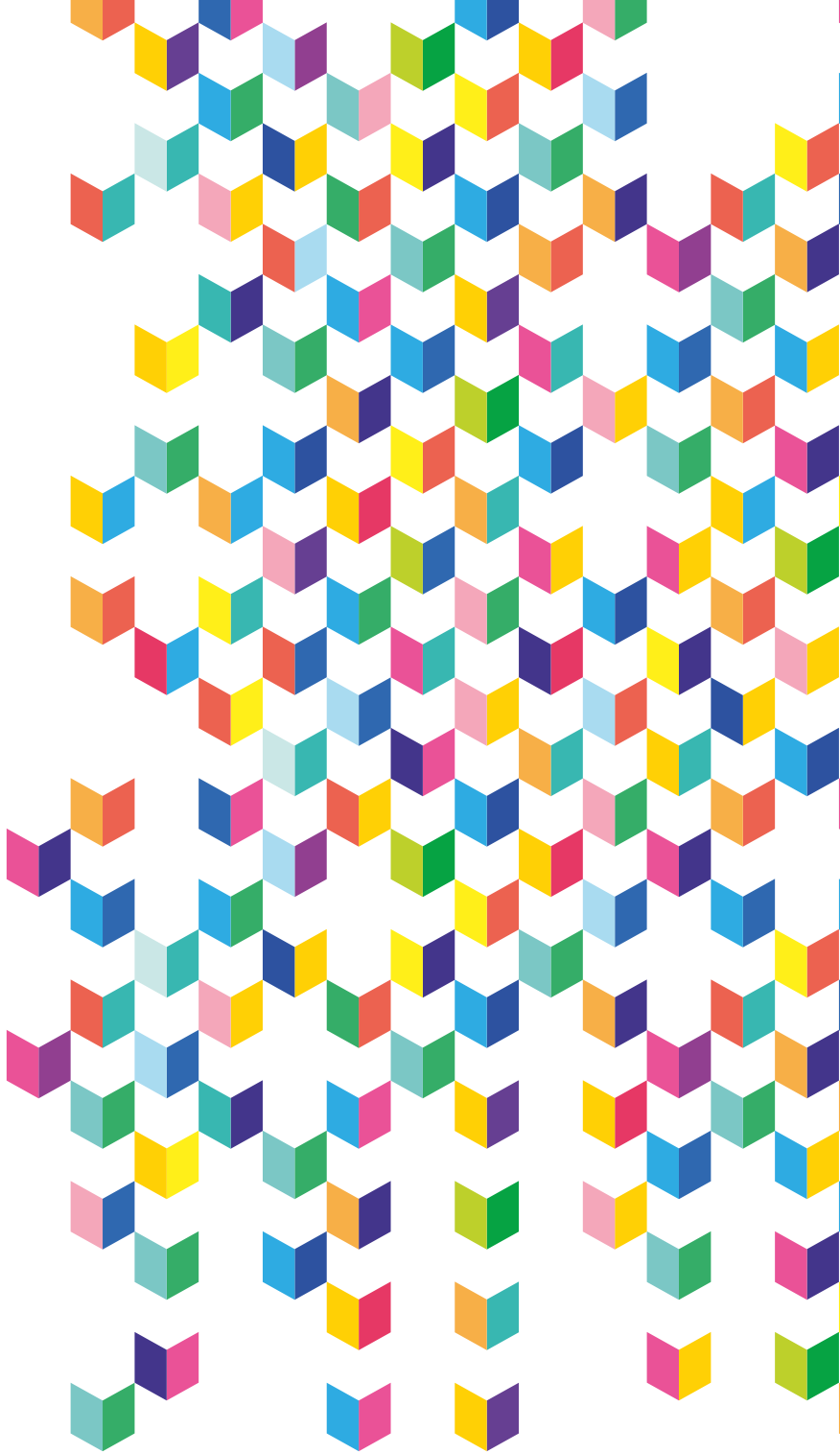
Mémoire de master 1 en sociologie quantitative et démographie – ENS Paris-Saclay
Directeur de mémoire: Nicolas Robette

3^E PRIX Thiphaine Le Gauyer



La construction académique et politique d'une triple figure de l'étudiant travailleur en France de 1945 à 2016

Mémoire de master 2 en sociologie – Aix-Marseille Université
Directrice de mémoire: Corine Eyraud



PRÉSENTATION DES TRAVAUX PRIMÉS

PRIX LOUIS GRUEL EX AEUO Yong Li



*Condamnés à réussir: insertion professionnelle des diplômés chinois en France.
Nouvelles dynamiques migratoires et identitaires.*

Thèse de doctorat en sociologie – Université de Rouen

Directeur de thèse: Michalis Lianos

Depuis la fin des années 1990, l'enseignement supérieur français a vu l'arrivée d'un nombre significatif d'étudiants chinois. Certains d'entre eux sont entrés, au cours ou à l'issue de leurs études universitaires, sur les différents secteurs du marché du travail français. Si la migration pour études est traditionnellement liée au projet d'ascension sociale des familles chinoises, force est de constater qu'aujourd'hui, ce projet de réussite est mis à rude épreuve par de multiples transformations à l'œuvre aussi bien en Chine qu'en Europe.

10

Cette thèse propose d'étudier les processus d'insertion professionnelle des diplômés chinois formés en France. Elle va au-delà de la question du retour et du non-retour et entend questionner la condition des migrants qualifiés dans le contexte de la société du risque globalisé. À travers les récits de vie d'une cinquantaine d'anciens étudiants qui sont arrivés en France à la fin des années 1990, ce travail s'intéresse aux trajectoires et aux vécus de ces jeunes migrants, de la genèse d'un projet de départ dans le pays d'origine jusqu'à l'installation durable des migrants sur le sol du pays d'accueil, en passant par leur insertion sur le marché du travail français. Trois figures des étudiants-migrants sont passées en revue: les salariés, les chercheurs scientifiques, les commerçants et entrepreneurs. Ces différentes façons de « rester en France pour y travailler » constituent différents « modèles de réussite », traduisant les formes différenciées d'agencement de capital scolaire, économique, social et spatial.

La dimension longitudinale de cette recherche a permis de montrer comment dans un contexte de risques et d'incertitudes, les bifurcations biographiques comme la réflexivité des migrants conduisent certains d'entre eux à abandonner progressivement la perspective du retour en privilégiant une stabilisation dans le pays d'accueil, contrairement au projet initial. La modernisation rapide de la Chine suscite des sentiments ambivalents chez les migrants, entre un désir et une peur du retour. Ces changements mettent à mal les anciennes modalités de la réussite sociale des migrants ainsi que leurs anciennes formes d'identification. Les migrants-étudiants sont donc « condamnés à réussir » dans un environnement concurrentiel, tiraillés entre les injonctions contradictoires de « vivre pour soi » et « vivre pour autrui ».

Au final, trois logiques de construction du parcours se sont dégagées: la poursuite de « l'idéal de la réussite » de la société chinoise contemporaine; la perte de mobilité liée à l'avancement dans le cycle de vie; le processus de subjectivation dans lequel l'individu tente de construire un rapport à soi « authentique » à distance avec le modèle hégémonique de la réussite en Chine.

*Filles et fils d'immigrés: le cas lyonnais 1950-1990*

Thèse de doctorat en histoire contemporaine - EHESS

Directeur de thèse: Gérard Noiriel

La massification de l'enseignement, secondaire depuis les années 1960 et supérieur beaucoup plus récemment, ne doit pas masquer que les inégalités devant l'enseignement demeurent une réalité du système éducatif français. Pourtant, certains parviennent à contrer les mécanismes d'élimination du système scolaire et, ainsi, à échapper à la reproduction scolaire et professionnelle. Cette thèse s'est intéressée à ces trajectoires déviantes, sur la base d'une monographie qui a pour objet le suivi rétrospectif d'une cohorte d'enfants d'immigrés ayant accédé à l'université de Lyon (Lyon 2) au cours des années 1950 à 1990.

Après avoir cerné le profil (origines nationale et sociale, genre) de cette population d'enfants d'immigrés, ce travail a « reconstitué » leurs parcours scolaires et universitaires afin de mettre en lumière l'impact de différents facteurs sur leur devenir scolaire, professionnel et personnel. Il interroge, plus particulièrement, le rôle de la démocratisation scolaire, de l'origine nationale, sociale, du genre, du passé scolaire sur les trajectoires scolaires et universitaires de ces filles et fils d'immigrés. Pour mieux comprendre le parcours de réussite (parfois d'échec) universitaire, ce travail aborde également la question de l'influence de l'environnement familial (parents, frère(s) et/ou sœur(s) famille élargie) et extra-familial (enseignants, directeurs d'école, amis, autres...) ainsi que l'implication de ces filles et fils d'immigrés dans leur scolarité.

L'université est une étape importante, souvent même déterminante dans la vie des filles et fils d'immigrés mais qui reste transitoire. Dans ce travail, le choix a été fait de dépasser le cadre estudiantin et d'étudier le processus de socialisation de cette population d'enfants d'immigrés dans la société française, en s'intéressant à leur devenir professionnel et matrimonial. En se focalisant sur leur positionnement professionnel, il s'agit d'analyser la mobilité intergénérationnelle mais également de mesurer le degré d'adéquation entre le parcours universitaire et l'insertion sur le marché du travail selon l'origine nationale, le genre, l'époque de sortie de l'université et/ou la formation initiale suivie. De même, la thèse se concentre sur la situation matrimoniale, en analysant la formation du couple et les règles qui régissent le choix du conjoint, puis en analysant l'impact des trajectoires universitaire et professionnelle sur les comportements matrimoniaux de ces filles et fils d'immigrés.



Mémoire de master 1 en sociologie quantitative et démographie – ENS Paris-Saclay
Directeur de mémoire: Nicolas Robette

L'ouverture de l'accès à l'enseignement supérieur produit la transformation profonde et multi-dimensionnelle de la population étudiante décrite depuis les années 1980. De l'étudiant « classique » en formation initiale à l'université et logeant chez ses parents, à l'étudiant-chercheur de troisième cycle en passant par l'étudiant-actif, chef de ménage et inscrit en formation continue, il est difficile de parler d'un quotidien étudiant abstrait.

12

Ce mémoire porte donc sur les formes nouvelles et concrètes à travers lesquelles ce quotidien s'organise et se décline au sein de la population étudiante française. L'étude quantitative, basée sur l'exploitation de l'enquête Emploi du Temps 2010 de l'INSEE, montre comment chacune des catégories de la population étudiante articule et arbitre son temps entre le travail (étudiant, professionnel, domestique) et le loisir. Parallèlement, la partie qualitative de l'enquête (réalisation d'entretiens semi-directifs avec étudiants et étudiantes aux parcours scolaires variés) permet de décrire et d'interpréter les logiques organisationnelles qui orientent ces étudiants dans leurs stratégies quotidiennes.

Par l'étude de l'agencement durée de travail/durée de loisir, mais aussi de la nature des loisirs, cette recherche entend construire un « espace social du temps étudiant ». Selon le temps et le type d'études, ce travail analyse les loisirs privilégiés comme le temps qui leur est consacré. L'étude fait ainsi apparaître une logique de distinction opérante qui permet l'interprétation de l'organisation quotidienne d'une certaine partie de la population, jeune, et le plus souvent inscrite dans les filières universitaires « typiques ».

Les résultats de l'enquête soulignent cependant une diversité de logiques sociales dans la structuration de ce quotidien étudiant. Une logique de « cycle de vie » (selon laquelle la position de l'individu dans la vie adulte détermine l'organisation du quotidien) révèle des divergences significatives entre les activités d'un groupe d'étudiants typiques partageant exhaustivement leur temps entre les études et les activités de sociabilité étudiante, et un groupe plus atypique se consacrant avant tout au travail professionnel et domestique. Ce dernier groupe voit son emploi du temps s'organiser davantage selon une logique sexuée (qui pose le sexe comme un facteur explicatif des différences structurelles d'emploi du temps).

Ce mémoire montre ainsi que la vie étudiante, les activités étudiantes, ne constituent pas ou plus un « usage libre et libertaire du temps » et ne peuvent se décrire comme un moment de la vie entièrement affranchi des contraintes de la vie adulte, pas plus que comme une période d'apaisement sociale ponctuellement dégagée des déterminants sociologiques.



*La construction académique et politique d'une triple figure de l'étudiant
travailleur en France de 1945 à 2016*

Mémoire de master 2 en sociologie – Aix-Marseille Université

Directrice de mémoire: Corine Eyraud

Ce mémoire propose d'analyser le processus par lequel se construit une catégorie sociale, celle des étudiants travailleurs (en France depuis 1945). Les étudiants travailleurs ne forment pas un groupe social au sens de Boltanski, ce qui empêche toute reconnaissance sociale et juridique par la société. En comparant l'analyse de la construction d'autres catégories sociales (les chômeurs par Robert Salais) avec l'histoire de la construction de la catégorie des étudiants travailleurs, ce travail tente de comprendre les mécanismes de sa construction et les freins qui expliquent qu'elle ne soit pas achevée.

L'enquête par questionnaire tente de mesurer autrement le travail étudiant, en montrant notamment, une fois la distinction faite entre étudiants travailleurs, travailleurs étudiants et ceux inscrits en formation duale (typologie de Wolbers), que l'on peut analyser le rôle et la place de l'étudiant dans le marché du travail et élaborer l'ébauche d'une typologie des étudiants travailleurs: le saisonnier, l'opportuniste, le précaire (sous contrainte), le polyvalent et le stable.

L'analyse qualitative a permis de mettre au jour trois grandes représentations sociales de l'étudiant travailleur: le pauvre, le pré-inséré professionnellement et l'autonome. Ces représentations ont à la fois un impact sur les modalités d'enquête scientifiques, sur les manières dont est défini le travail étudiant comme problème social par les acteurs politiques et sur les solutions que ces acteurs proposent. La figure de l'étudiant travailleur pauvre émerge dans la presse des années 1950 puis dans la presse étudiante jusqu'aux années 1970. Le milieu académique se montre très prudent vis-à-vis de cette figure, elle apparaît dans des écrits plutôt bourgeois dans les années 1990 aux années 2000. La figure du pré-inséré professionnellement fait quelques apparitions dans les années 1960 mais prend une place forte en même temps que l'Université cherche à se professionnaliser (licence professionnelle, IUT, stage dans les filières dites académiques), masters professionnels. Enfin, l'autonome est une figure intermédiaire qui transparaît dès les années 1980 et prend de l'ampleur actuellement.

Il forme le socle de l'Allocation Sociale d'Aide Annuelle (ASAA) versée, entre autres, aux étudiants travailleurs financièrement indépendants de leurs parents.

La construction sociale des figures de l'étudiant travailleur étant inachevée, l'État social peine à les prendre en charge, que ce soit pour la dotation d'une allocation logement, pour l'aide à la recherche d'un emploi ou encore dans le domaine de la santé professionnelle.

LES TRAVAUX PARTICIPANTS

NURI BAEZ PEREZ

Réflexions sur les conditions de faisabilité d'un programme FOU. Le cas de l'Université de Puebla

Master 2 en enseignement et diffusion du Français Langue Étrangère et Seconde – Université Lumière Lyon 2

Directrice de mémoire: Chantal PARPETTE

MARINE BATSCHE

Signalétique

Diplôme Supérieur d'Arts Appliqués (Master 1) – École Supérieure de Design et Métiers d'Art d'Auvergne

Directeur de mémoire: Nicolas DURACKA

MARIE BEILLET

Conception d'un test d'évaluation des compétences en langue des étudiants allophones à l'entrée dans l'enseignement supérieur en France

Doctorat en sciences du langage / Sciences de l'éducation – Université d'Artois.

Directeur de thèse: Jean-Marc MANGIANTE

AMÉLIE BELLEMIN-COMTE ET LAETITIA ESCLATINE

Les pratiques alimentaires des étudiants grenoblois

Master 1 en enquête et expertise sociologique – Université Grenoble-Alpes.

Directeur de mémoire: Pierre LE QUEAU

HÉLOÏSE BENOÎT

Stratégies étudiantes et enjeux de la formation universitaire. Le cas des universités à Kuala Lumpur, Malaisie

Master 1 en géographie – Université Paris 7 – Diderot

Directeur de mémoire: Philippe CADENE

JULIETTE BERARDI

Influence de la force des valeurs perçues d'un établissement d'enseignement supérieur sur la fidélité attitudinale des étudiants. Cas de l'université Paris-Dauphine

Master 2 en marketing – Université Paris-Dauphine

Directeur de mémoire: Denis GUIOT

ROMANE BLASSEL

Trajectoire migratoire et apprentissage du « bon français »: une réflexion sur le rôle des pratiques langagières dans le processus d'altérisation

Master 2 en sociologie-anthropologie – Université Paris 7 – Diderot

Directrice de mémoire: Aude RABAUD

LANDRY BOTOKOU

Retour ou non-retour des étudiants étrangers à la fin de leurs études en France: quid des étudiants béninois?

Master 1 en sociologie – Université de Poitiers.

Directeur de mémoire: Henri ECKERT

OTTO BRIANT-TERLET

La fabrique du « queer »: enquête à la Queer Week, association de Sciences Po Paris

Master 2 en sociologie – Université Paris 8

Directrice de mémoire: Isabelle CLAIR

TOM CHEVALIER

L'État social et les jeunes en Europe. Analyse comparée des politiques de citoyenneté socio-économique des jeunes

Doctorat en science politique – Institut d'Études Politiques de Paris

Directeur de thèse: Bruno PALIER

BASILIE CHEVRIER

Ajustement psychosocial du jeune adulte lors de la transition lycée-université. Rôle des représentations d'attachement et de la représentation du fonctionnement familial

Master 2 en psychologie – Université de Bordeaux

Directeurs de mémoire: Lyda LANNE-GRAND-WILLEMS et Philippe COMPAGNONE

ELSA CLAVEL

La faculté des lettres de Bordeaux (1886-1968). Un siècle d'essor universitaire en province

Doctorat en histoire moderne et contemporaine – Université Bordeaux Montaigne

Directeur de thèse: Bernard LACHAISE

JÉRÔME CUADRADO

Étude sur la dysmorphie musculaire. Les troubles du comportement alimentaire et la personnalité comme prédicateurs de la dysmorphie musculaire dans une population d'étudiants pratiquant la musculation

Master 1 en psychologie clinique et psychopathologie – Université de Bordeaux

Directeur de mémoire: Grégory MICHEL

CLÉMENT DUSSARPS

Dimension socio-affective et abandon en formation ouverte et à distance

Doctorat en sciences de l'Information et de la Communication – Université Bordeaux Montaigne

Directeur de thèse: Didier PAQUELIN

VELIN ESCOBAR

Le sentiment d'efficacité personnelle dans le processus d'orientation chez des étudiants en situation de décrochage

Master 2 en psychologie – Université d'Angers
Directrice de mémoire: Valérie BARBE

GERMAN FERNANDEZ VAVRIK

Comprendre l'exception. La discrimination positive à l'Université en Argentine

Doctorat en sociologie – EHESS

Directeur de mémoire: Louis QUERE

JEANNE GANAULT

Un temps pour tout: l'articulation du temps de loisir et du temps de travail dans le quotidien des étudiants

Master 1 en sociologie quantitative et démographie – ENS Paris-Saclay

Directeur de mémoire: Nicolas ROBETTE

LOU-SALOMÉ GRIMAL

L'implication des étudiants en écoles d'ingénieurs: Participation au dispositif DEFI-Diversités

Master 2 MEEF – Espé de Toulouse (Université Toulouse 2 Jean Jaurès)

Directrice de mémoire: Isabelle CHÊNERIE

RAPHAËLLE GUILLET

Socialisation politique et orientation dans l'enseignement supérieur: étude des liens entre le choix du parcours de spécialisation et les attitudes politiques chez les étudiants en Licence de droit

Master 1 en sciences de l'éducation – Université de Nantes

Directeur de mémoire: Christophe MICHAUT

SABRINA HEZLAOUI HAMELIN

Étude exploratoire d'expériences migratoires d'étudiants algériens en France à travers l'analyse des représentations sociales comme outil de description. Le cas des étudiants de l'Université de Franche-Comté

Doctorat en sciences du langage – Université de Franche-Comté

Directeur de thèse: François MIGEOT

ARNAUD HOREL

Sociologie des étudiants en odontologie: étude transversale

Doctorat en chirurgie dentaire – Université de Rennes 1

Directrice de thèse: Valérie BERTAUD-GOUNOT

MAXIME INGHELIS

Accès à la santé sexuelle et reproductive des étudiants de premier cycle de l'université Félix Houphouët-Boigny de Cocody, Côte d'Ivoire: besoins, barrières et préférences en termes d'offre de soins

Master 2 en santé publique – Institut de santé publique, d'épidémiologie et de développement (Université de Bordeaux)

Directeur de mémoire: Joseph LARMARANGE

AURÉLIA MILIKA ISHITSUKA

« Faire carrière » à Shanghai. L'apprentissage d'un ethos marchand par les étudiants des grandes écoles françaises

Master 2 en sociologie – EHESS

Directeur de mémoire: Mathieu TRACHMAN

MICKAËL JURY

Antécédents des buts d'accomplissement: le rôle du statut social, de la compétence et du contexte de sélection

Doctorat en psychologie – Université Blaise Pascal

Directrices de thèse: Céline DARNON et Delphine MARTINOT

ALESSANDRA KELLER-GERBER

« Ces étudiants étrangers qui restent ou qui veulent rester ». Résonance de discours en circulation sur l'immigration dans des récits d'étrangers diplômés en Suisse, candidats à « l'établissement »

Doctorat en sciences du langage – Université de Fribourg / Université de Franche-Comté.

Directrices de thèse: Aline GOHARD-RADENKOVIC et Marion PERREFORT.

SOPHIE KENNEL

Pratiques et compétences informationnelles des étudiants dans les espaces de formation en ligne

Doctorat en sciences de l'éducation- Université de Strasbourg

Directeur de thèse: Emmanuel TRIBY

JASON KOMAN

Les coûts des soins: problématiques de l'accès aux soins des étudiants

Master 2 en anthropologie- Université de Bordeaux

Directrice de mémoire: Isabelle GOBATTO

VALÉRIE KUBLER

La formation universitaire comme fabrique du social chez les étudiants de l'université de Strasbourg. Vers une ethnologie du processus d'orientation: la construction des choix des parcours de formation dans les récits d'un groupe d'étudiants de l'université de Strasbourg

Master 2 en anthropologie – ethnologie – Université de Strasbourg

Directeur de mémoire: Denis MONNERIE

THIPHAINÉ LE GAUYER

La construction académique et politique d'une triple figure de l'étudiant travailleur en France de 1945 à 2016

Master 2 en sociologie – Aix-Marseille Université.

Directrice de mémoire: Corine EYRAUD.

YONG LI

Condamnés à réussir: insertion professionnelle des diplômés chinois en France. Nouvelles dynamiques migratoires et identitaires

Doctorat en sociologie – Université de Rouen.

Directeur de thèse: Michalis LIANOS.

JULIETTE MANTO JONTE

Déterminants sociocognitifs des comportements de recherche d'emploi chez les diplômés de l'enseignement supérieur: comparaison France-Cameroun

Doctorat en psychologie- Université Grenoble Alpes

Directrice de thèse: Elisabeth DOUTRE

MORGANE MARIDET

La khâgne: un nouveau chapitre. Élaborations et reconstructions du rapport à la lecture des étudiants en classe préparatoire littéraire

Doctorat en sociologie - Université Sorbonne Nouvelle - Paris 3

Directeur de thèse: Bruno PEQUIGNOT

SEYDINA OUSMANE NDONG

Migration étudiante: enquête sur la dualité étude-travail chez les étudiants africains (sénégalais et maliens) à Rennes

Master 2 en sociologie- Université Rennes 2

Directrice de mémoire: Anne MORILLON

MAISSAM NIMER

La construction des inégalités sociales dans le système éducatif au Liban: étude de cas d'un groupe de boursiers dans une université d'élite

Doctorat en sociologie - Université de Versailles Saint-Quentin-en-Yvelines

Directrice de thèse: Elisabeth LONGUENESSE

GUILLAUME PLANTARD

Être jeune adulte diplômé et allocataire du Revenu de Solidarité Active (RSA). Des modes et des trajectoires de vie, en périphérie du salariat, entre tensions et négociations

Doctorat en sociologie- Université de Strasbourg

Directrice de thèse: Myriam KLINGER

HACINA RAMDANI

Filles et fils d'immigrés à l'université: le cas lyonnais 1950-1990

Doctorat en histoire contemporaine - EHESS

Directeur de thèse: Gérard NOIRIEL

MARIE-PIERRE TAVOLACCI

Les conduites et consommations à risque et addictives chez les étudiants

Doctorat en santé publique – épidémiologie - Université de Rouen

Directeur de thèse: Joël LADNER

LÉO TOUZET

Jouer à faire des affaires. Une sociologie des business games

Doctorat en sociologie- Université de Toulouse Jean Jaurès

Directeur de thèse: Franck COCHOY



DERNIERS PALMARÈS

Sont présentées ci-dessous les références des travaux étudiants primés à l'occasion des 23^e et 24^e et 25^e éditions du concours de l'OVE.

La majorité de ces travaux est consultable en ligne sur le site de l'OVE : www.ove-national.education.fr/, dans la rubrique « Palmarès ».

Vous y trouverez également les palmarès et travaux des années antérieures.

25^E CONCOURS

Prix Louis Gruel

Leila Frouillou

Les mécanismes d'une ségrégation universitaire francilienne: carte universitaire et sens du placement étudiant.

Université Paris 1 Panthéon-Sorbonne

Doctorat en géographie

Directrice de thèse: Sylvie Fol

2^e prix

Papa Oumar Ndiaye

Migration et transferts d'argent: quand les « jeunes sénégalais étudiants » s'en mêlent...

Université de Poitiers

Mémoire de master 2 en sociologie

Directeur de mémoire: Henri Eckert

3^e prix ex aequo

Pauline Pélissier

Les étudiantes messines et le harcèlement de rue: contribution à une sociologie des rapports de genre dans l'espace public.

Master 1 en sociologie

Université de Lorraine

Directrice de mémoire: Sabrina Sinigaglia-Amadio

Marine Roche

Les étudiants, le numérique et la réussite universitaire.

Université de Nantes

Mémoire de master 2 en sciences de l'éducation

Directeur de mémoire: Christophe Michaut

24^E CONCOURS

Prix Louis Gruel

Clémentine Gaide

Les temps de la maternité étudiante. Cycle de vie, temps du quotidien ?

Doctorat en sociologie

Sciences Po Paris

Directrice de mémoire: Anne Révillard

2^e prix

Léonard Moulin

Frais d'inscription dans l'enseignement supérieur: enjeux, limites et perspectives

Université Paris 13

Doctorat en sciences économiques

Directeur de thèse: David Flacher

3^e prix

Valentin Mojeikisoff

D'un choix par défaut vers un réel besoin d'habiter: le logement étudiant en question.

Master 1 en architecture

École nationale supérieure d'architecture de Grenoble

Directrice de mémoire: Anne-Monique Bardagot

Mention

Antonin Dubois

Se regrouper ou se lier? Socialisation et sociabilité au sien des organisations étudiantes à Paris et à Heidelberg (1870-1914)

Master 2 en histoire

École des hautes études en sciences sociales

Directeur de mémoire: Gérard Noiriel

19

23^e CONCOURS

Prix Louis Gruel

Carolina Pinto

Mobilité sociale et mobilité internationale d'étudiants étrangers

Doctorat en sociologie

Université Paris-Est Marne-la-Vallée

Directeur de thèse: Frédéric de Coninck

2^e prix

Nicolas Charles

Justice sociale et enseignement supérieur. Une étude comparée en Angleterre, en France et en Suède

Doctorat en sociologie.

Université de Bordeaux.

Directeur de thèse: François Dubet

3^e prix

Sandrine Di Donato

L'insécurité alimentaire des étudiants. Cas de l'université Toulouse II Le Mirail

Master 2 en sciences sociales appliquées

Université de Nantes

Directeur de mémoire: Christophe Serra-Mallol

POUR TOUT SAVOIR...

INSCRIPTION AU 27^E CONCOURS

Le concours national annuel est destiné à encourager les recherches sur les conditions de vie des étudiants menées par les étudiants eux-mêmes.

Depuis 1990, il a récompensé chaque année des travaux qui ont ainsi bénéficié d'une dotation: celle de 2016 était de 5 300 euros.

Ce concours est ouvert à tous ceux qui ont soutenu avec succès un mémoire (d'un niveau au moins égal à un master 1) ou une thèse ayant pour objet les conditions de vie étudiante, quelles que soient les disciplines et quel que soit l'aspect étudié.

20

CRITÈRES D'ÉVALUATION

Les travaux sont évalués par le jury constitué par l'Observatoire national de la vie étudiante, composé d'experts de l'enseignement supérieur et plus particulièrement dans le champ de la vie étudiante.

L'évaluation se fait au regard de critères tels que l'intérêt, la qualité et l'originalité du travail présenté du point de vue de l'amélioration de la connaissance de la vie étudiante, de l'identification des facteurs favorables aux investissements studieux ou encore des pistes ouvertes pour améliorer pratiquement la poursuite et la réussite des études supérieures.

INFORMATIONS PRATIQUES

L'inscription au 27^e concours de l'Observatoire national de la vie étudiante sera possible à partir du dernier trimestre de l'année 2017. Toutes les informations pratiques sur ce concours (formulaire à télécharger, dates d'ouverture et de clôture, etc.) peuvent être consultées sur le site internet de l'OVE www.ove-national.education.fr ou directement auprès de l'OVE: 0171 22 98 01 ou communication.ove@cnous.fr.

LES ÉTABLISSEMENTS PARTICIPANTS DEPUIS 1990

UNIVERSITÉS FRANÇAISES

- Universités Aix-Marseille 1 et 2
- Université d'Avignon et des Pays du Vaucluse
- Université d'Angers
- Université des Antilles et de la Guyane
- Université de Bordeaux
- Université de Bourgogne
- Université de Brest
- Université de Caen
- Université Catholique de l'Ouest
- Université Clermont-Ferrand 2
- Université d'Évry
- Université de Franche-Comté
- Université Grenoble 2
- Université de Guyane
- Universités Lille 1 et 3
- Université du Littoral et de la Côte d'Opale
- Université de Limoges
- Université de Lorraine
- Universités Lyon 2 et 3
- Université de la Méditerranée
- Université de Metz
- Universités Montpellier 1, 2 et 3
- Université de Mulhouse
- Université Nancy 2
- Université de Nantes
- Université de Nice
- Universités Paris 1, 2, 3, 4, 5, 7, 8, 10, 12 et 13
- Université Paris-Est Créteil
- Université Paris-Est Marne-la-Vallée
- Université Paris-Dauphine
- Université de Perpignan
- Université Jules Verne - Picardie
- Université de Poitiers
- Université de Provence
- Université de Reims
- Université Rennes 2
- Université de la Réunion
- Université de Rouen
- Université de Saint-Étienne

- Université de Savoie
- Université Strasbourg
- Universités Toulouse 2 et 3
- Université de Tours

ÉCOLES

- Campus Caraibéen des Arts
- École Centrale de Lyon
- École des Hautes Études en Sciences Sociales
- École Nationale Supérieure d'Architecture de Grenoble
- École Nationale Supérieure d'Architecture Paris-Malaquais
- École Nationale Supérieure d'Architecture de Bordeaux
- École Nationale Supérieure de Création Industrielle
- École Nationale Vétérinaire d'Alfort
- École Normale Supérieure de Paris et Lyon
- École Supérieure de Commerce de Clermont-Ferrand

INSTITUTS

- Institut d'Études Politiques d'Aix en Provence, de Bordeaux, Grenoble, Lyon, Paris, Rennes, Strasbourg
- Institut National de Langues et Civilisations Orientales
- Institut Universitaire Professionnalisé de Caen
- Institut d'Urbanisme de Paris

UNIVERSITÉS ÉTRANGÈRES

- Université du Québec à Montréal (UQAM), Canada
- Université de Laval, Canada
- Université de Turku, Finlande
- Université de Ouagadougou, Burkina Faso

DERNIÈRE PUBLICATION



MIGRATIONS ÉTUDIANTES SUD-AMÉRICAINES - TRAJECTOIRES SOCIALES ET BIFURCATIONS BIOGRA- PHIQUES

Carolina Pinto Baleisan
Mai 2017

22

Les migrations étudiantes se situent au cœur des débats actuels sur l'immigration. Adoptant généralement un point de vue géopolitique, les études portant sur ce phénomène oublient souvent de s'intéresser à son objet principal: l'individu. Au-delà des chiffres, il existe le vécu, l'expérience individuelle de celles et ceux qui partent étudier dans un pays étranger.

Cet ouvrage se propose d'explorer le vécu d'étudiants d'origine chilienne ou colombienne au cours de leurs études à Paris, New York ou Boston. Bien que les trajectoires individuelles ne soient pas complètement libres, puisque la migration internationale est soumise à des

règles juridiques et institutionnelles précises qui laissent une place réduite à l'improvisation, l'analyse des biographies éclaire le réagencement des déterminismes sociaux par les individus.

Cette recherche va ainsi à l'encontre de plusieurs idées reçues sur les migrations étudiantes: la garantie pour les étudiants d'une réussite assurée à leur retour, l'assouplissement des conditions de séjour pour les migrants très qualifiés, l'existence d'une classe internationale sans ancrages locaux, ou encore l'expatriation forcée des chercheurs des pays du Sud. Ces phénomènes apparaissent en effet clairement à nuancer grâce à la prise en compte, à travers cet ouvrage, de la subjectivité des individus d'une part, et des effets des investissements des pays émergents dans la société du savoir, d'autre part.

L'ensemble des publications est accessible sur le site de l'OVE (www.ove-national.education.fr) à la rubrique « publications ».



OBSERVATOIRE NATIONAL DE LA VIE ÉTUDIANTE

60 boulevard du lycée - 92171 Vanves CEDEX

Tél. 0171229801

courriel communication.ove@cnous.fr

site www.ove-national.education.fr

Facebook www.facebook.com/ovenational

Twitter [@ove_national](https://twitter.com/ove_national)



Avec Ecofolio
tous les papiers
se recyclent.



PEFC[®] 10-31-1248 Promouvoir la gestion durable de la forêt / pefc-france.org