

LA VIE ÉTUDIANTE

REPÈRES

Pour accéder aux données d'un graphique ou d'une courbe, cliquez sur son titre.
Pour revenir à la présentation générale, cliquez n'importe où sur le tableau.

EFFETS DE LA NAISSANCE

PASSÉ SCOLAIRE

**DE L'ADOLESCENCE À
L'ÂGE ADULTE**

L'ARGENT

ACTIVITÉS RÉMUNÉRÉES

VIE MATÉRIELLE

**LIEU D'ÉTUDE
ET CONDITIONS DE VIE**

ASSIDUITÉ ET EMPLOI DU TEMPS

CONDUITES À RISQUE

PRÉSENTATION

Cet aide-mémoire se fonde sur les réponses apportées par plus de 26.000 étudiants à l'enquête réalisée par l'Observatoire national de la Vie Etudiante (OVE) au printemps 2000. Il annonce la parution d'informations plus complètes et plus détaillées dans *OVE Infos*, bulletin trimestriel publié en édition papier et sur le site internet.

L'ensemble des résultats de l'enquête 2000 sera présenté dans un CD-Rom. Les résultats des précédentes enquêtes de l'OVE (1994, 1997) ont été publiés dans les ouvrages dont les références sont indiquées ci-dessous. On y trouvera une analyse plus approfondie de la différenciation des conditions de vie étudiante, et des relations entre vie matérielle et vie studieuse.

Bibliographie :

Les conditions de vie des étudiants, Grignon C., Gruel L., Bensoussan B., Paris, La Documentation Française, "Cahiers de l'OVE", 1996, 175 pages.

Le financement de la vie étudiante, Eicher J.C., Gruel L., Paris, La Documentation Française, "Cahiers de l'OVE", 1996, 169 pages.

Les manières d'étudier, Lahire B., Paris, La Documentation Française, "Cahiers de l'OVE", 1997, 175 pages.

Euro Student Report : Social and Economic Conditions of Student Life, Synopsis of indicators, Autriche, France, Allemagne, Italie, Deutsches Studentenwerk (DSW), avril 1997, 63 pages.

La vie matérielle des étudiants, Grignon C., Paris, La Documentation Française, "Cahiers de l'OVE", 1998, 223 pages.

Les parcours des étudiants, Cam P., Molinari J.P., Paris, La Documentation Française, "Cahiers de l'OVE", 1998, 175 pages.

La vie étudiante, Grignon C., Gruel L., Paris, PUF, Politique d'aujourd'hui, 1999, 195 pages.

Les conditions de vie des étudiants, enquête OVE, Grignon C. (dir.), Gruel L., Eicher J.C., Lahire B., Cam P., Paris, PUF, 2000, 532 pages.

Les étudiants en difficulté, pauvreté et précarité, Rapport à Monsieur le Ministre de l'Education Nationale, Grignon C., mai 2000, 18 pages.

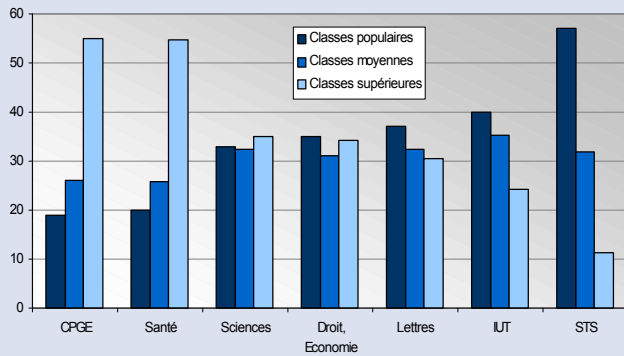


Observatoire national de la Vie Etudiante

6-8 rue Jean Calvin, BP 49, 75222 Paris cedex 05
Tél. 01 55 43 57 92 - Fax 01 55 43 57 19
ove@wanadoo.fr - <http://www.ove-national.education.fr>

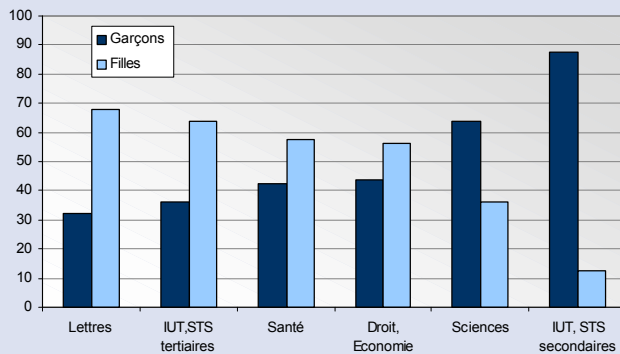
EFFETS DE LA NAISSANCE

Origine sociale et type d'études



Les enfants des classes populaires sont sous-représentés dans tous les types d'études, à l'exception des STS. Cette sous-représentation est d'autant plus accentuée que les types d'études sont plus prestigieux : dans les CPGE, les enfants d'ouvriers, d'employés et d'agriculteurs constituent moins du cinquième des effectifs (19%) alors que les enfants de cadres supérieurs, d'industriels et de membres des professions libérales en constituent plus de la moitié (55%).

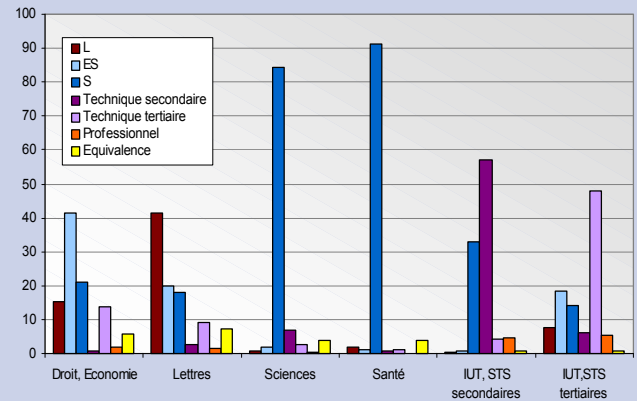
Sexe et type d'études



Alors que les filles sont devenues majoritaires à l'Université en Lettres, en Droit et même en Médecine, les études scientifiques et techniques restent à dominante masculine. Un examen plus détaillé montrerait que la proportion de filles diminue lorsqu'on va du premier cycle au troisième cycle (de 74% à 66% en Lettres classiques et modernes, de 63% à 52% en études juridiques) ou des études moins prestigieuses aux plus reconnues (67% en études paramédicales, 54% en Médecine, 62% en AES, 48% en Economie).

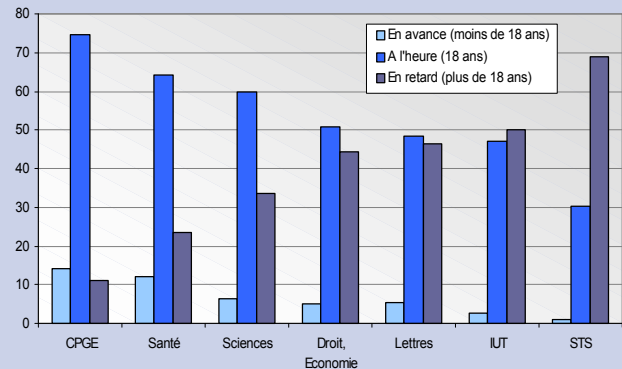
PASSÉ SCOLAIRE

Série du Bac et type d'études



Le point de sortie de l'enseignement secondaire conditionne le point d'entrée dans l'enseignement supérieur ; l'accès aux études médicales et scientifiques est pratiquement réservé aux titulaires d'un Baccalauréat S.

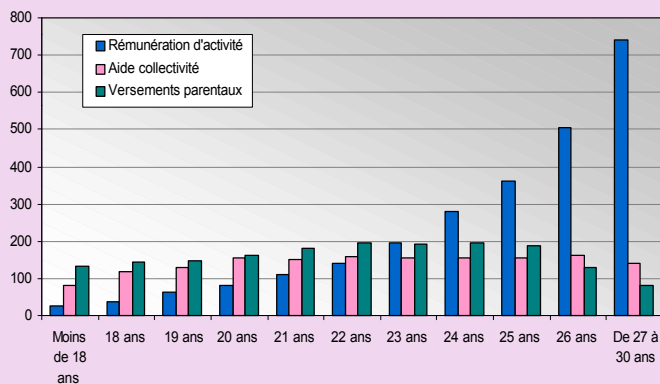
Âge au Bac et type d'études



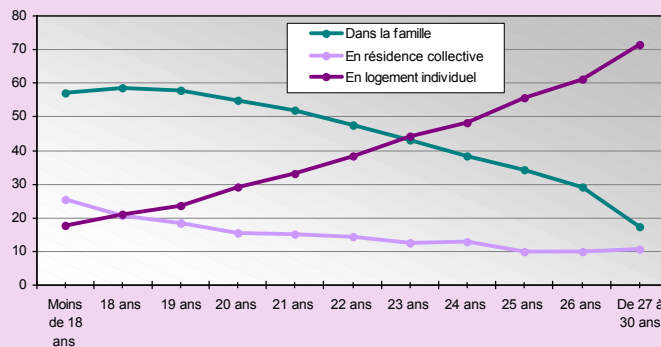
Plus l'obtention du Baccalauréat est précoce, plus on a de chances d'accéder aux études les plus prestigieuses (celles qui offrent les plus fortes chances de réussite sociale et qui sont aussi les plus socialement sélectives).

DE L'ADOLESCENCE À L'ÂGE ADULTE

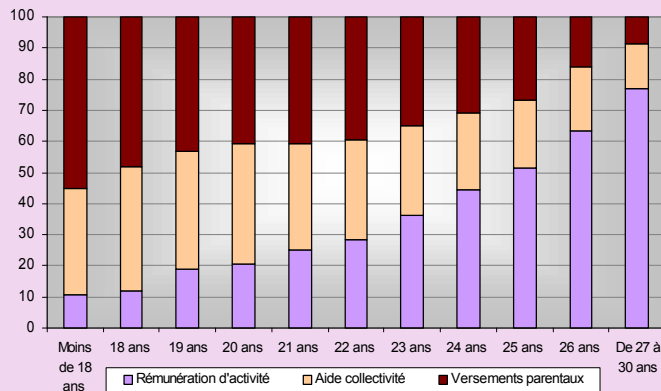
Montants moyens des ressources mensuelles (en euros)



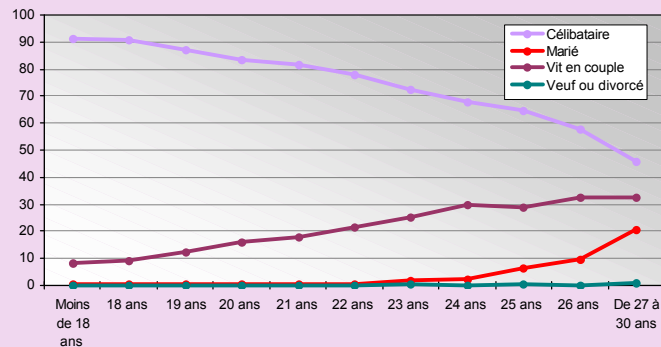
Type de logement



Origine des ressources



Situation familiale

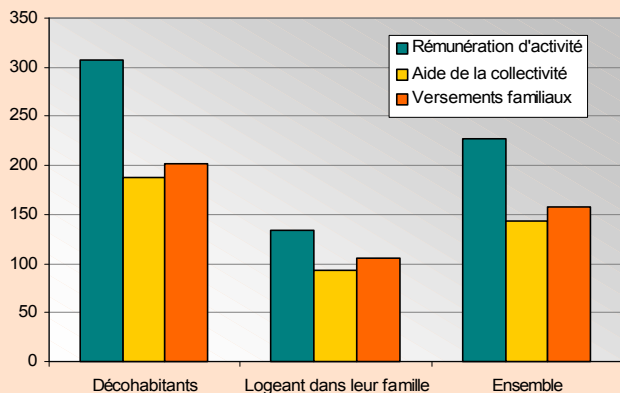


La progression en âge est associée à une sensible progression des ressources monétaires et à une augmentation de la part des rémunérations obtenues par les étudiants eux-mêmes.

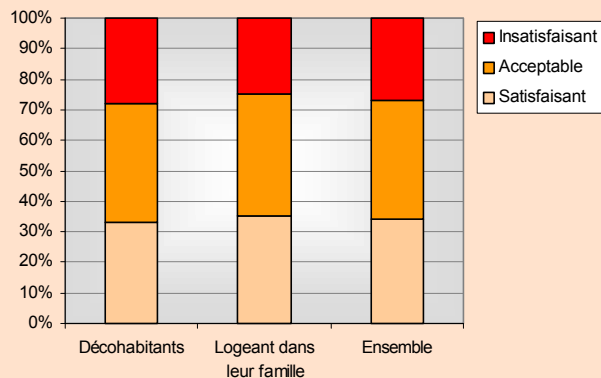
La progression en âge est associée à une plus grande fréquence des genres de vie caractéristiques de l'âge adulte : vie en couple et installation en logement indépendant.

L'ARGENT

Ressources mensuelles selon le mode d'habitation (en euros)



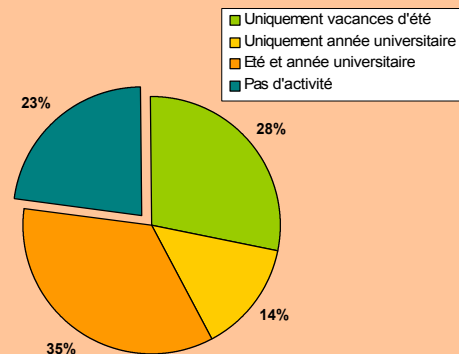
Jugement porté sur les ressources selon le mode d'habitation



Les étudiants décohabitants ont beaucoup plus de ressources monétaires mensuelles que ceux qui sont restés vivre chez leurs parents : en moyenne 698 euros contre 333 euros. Ils ne sont cependant pas plus satisfaits de leurs ressources. Plus âgés, vivant dans les plus grandes villes et surtout recevant moins d'aides en nature, ils ont beaucoup plus de dépenses.

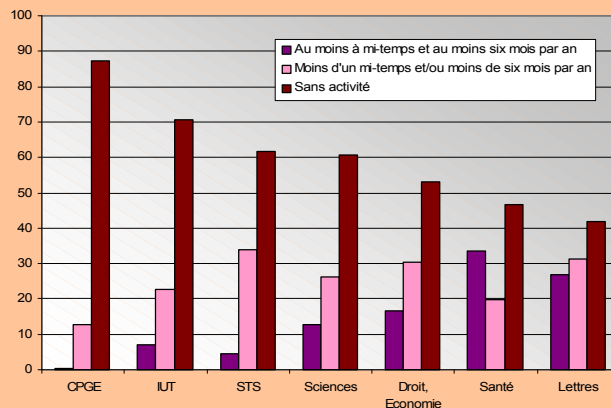
ACTIVITÉS RÉMUNÉRÉES

Période d'activité rémunérée



Les trois quarts des étudiants ont une activité rémunérée mais 28% n'exercent cette activité que l'été. Parmi ceux (près d'un sur deux) qui exercent une activité en cours d'année universitaire, les situations sont très variables : 41% travaillent au moins à mi-temps, au moins six mois par an, 19% régulièrement mais moins longtemps, 29% occasionnellement. 88% ont une activité parallèle aux études, les autres ayant une activité intégrée aux études (par exemple l'internat hospitalier).

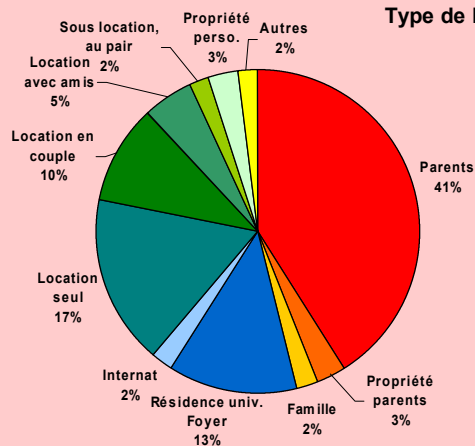
Type d'études et activité rémunérée



L'exercice au moins à mi-temps, au moins six mois par an, d'une activité rémunérée concurrente des études est très peu fréquent dans les types d'études limités à Bac+2, et inexistant en CPGE où la charge de travail est particulièrement élevée.

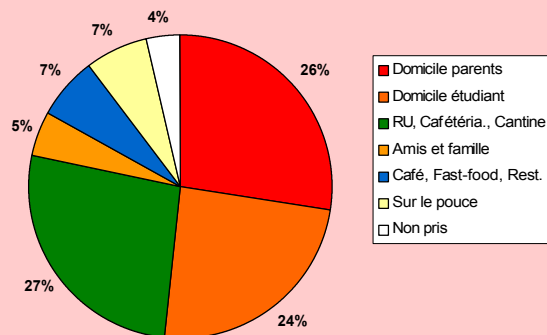
VIE MATÉRIELLE

Type de logement



41% des étudiants vivent exclusivement chez les parents (cohabitants), 2% vivent chez d'autres membres de la famille, 17% sont logés en résidence collective (le plus souvent en cité universitaire).

Repas de midi

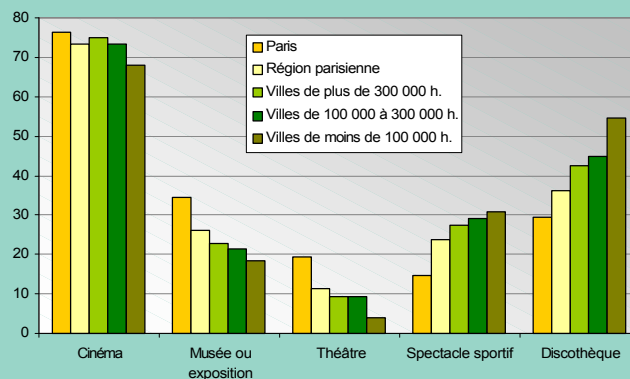


La moitié des déjeuners sont pris à domicile (26% au domicile des parents, 24% au domicile de l'étudiant). Lorsque les repas sont pris à l'extérieur, c'est le plus souvent à la cantine, au restaurant universitaire ou à la cafétéria universitaire. Les déjeuners pris dans les établissements commerciaux ne représentent que 7% des repas (seulement 3% des déjeuners sont pris dans un fast-food).

LIEU D'ÉTUDE ET CONDITIONS DE VIE

Taille de la ville d'études	Loyer moyen en euros	Taille de la ville d'études	Trajet moyen en minutes
Paris	456,58	Paris	42
Région parisienne petite couronne	394,54	Région parisienne petite couronne	46
Région parisienne grande couronne	356,73	Région parisienne grande couronne	39
Villes de plus de 300 000 h.	312,98	Villes de plus de 300 000 h.	27
Villes de 200 000 à 300 000 h.	297,58	Villes de 200 000 à 300 000 h.	23
Villes de 100 000 à 200 000 h.	274,87	Villes de 100 000 à 200 000 h.	23
Villes de moins de 100 000 h.	238,74	Villes de moins de 100 000 h.	20

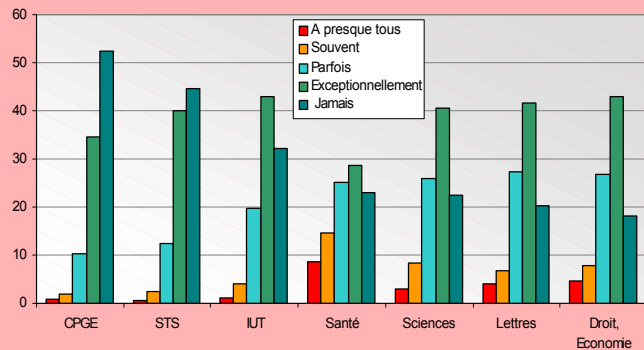
Ville d'études et pratiques culturelles



Le cinéma est la sortie la plus fréquente des étudiants quel que soit le site d'étude (entre 68 et 76,5 % des étudiants se sont rendus au moins à une séance dans les trente jours précédant l'enquête). Ce sont les étudiants des petites villes de province qui pratiquent le plus fréquemment les sorties associées à la culture populaire et juvénile et le plus rarement les sorties associées à la culture légitime. Cette caractéristique est liée pour une part à l'inégalité des offres de loisirs, mais elle traduit aussi le fait que les petites villes n'accueillent pas d'étudiants de 2ème et 3ème cycles (plus âgés et plus sélectionnés socialement et scolairement).

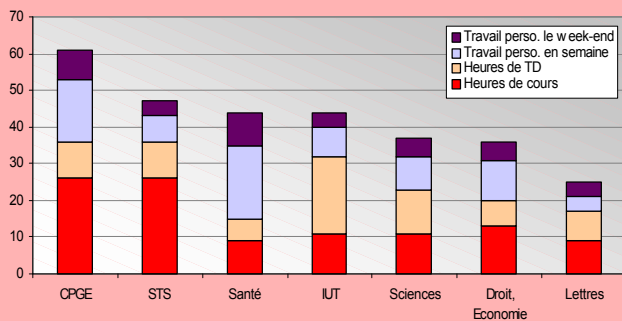
ASSIDUITÉ ET EMPLOI DU TEMPS

Type d'études et assiduité : absence à des enseignements



La majorité des étudiants assiste régulièrement aux cours et aux TD. L'absentéisme est particulièrement faible dans les CPGE et dans les STS, plus élevé en Médecine ; dans les UFR de Lettres, de Sciences et de Droit, la proportion d'étudiants qui disent manquer la plupart ou la quasi totalité des enseignements ne dépasse pas 5%.

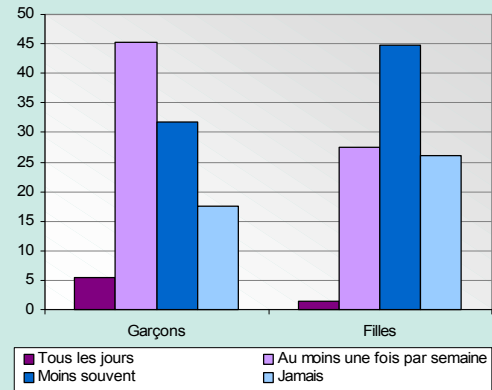
Type d'études et durée du travail en heures (1^{er} cycle)



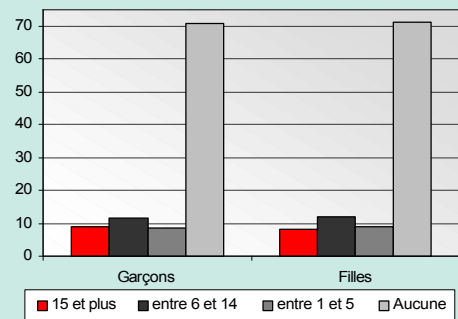
La durée totale de travail consacré aux études varie du simple au double : plus de 60 heures par semaine dans les CPGE, contre moins de 30 heures dans les UFR de Lettres. C'est pour les étudiants en Médecine (et autres disciplines de Santé) que la durée du travail personnel est la plus élevée.

CONDUITES À RISQUES

Consommation d'alcool



Consommation quotidienne de cigarettes



26% des filles ne boivent jamais d'alcool, contre seulement 17% des garçons. Elles en consomment moins souvent : 45% des filles en boivent moins d'une fois par semaine, 27% au moins une fois par semaine, et 2% tous les jours (contre respectivement 32%, 45% et 6% chez les garçons).

Par contre, la consommation de tabac n'est plus discriminante : la part des filles qui fument est la même que celle des garçons (29%) et elles sont également presque autant à fumer plus de 15 cigarettes par jour (8% des filles et 9% des garçons).

Origine sociale et type d'études

	Classes populaires	Classes moyennes	Classes supérieures
CPGE	19	26	55
Santé	20	26	55
Sciences	33	32	35
Droit, Economie	35	31	34
Lettres	37	32	30
IUT	40	35	24
STS	57	32	11

Sexe et type d'études

	Garçons	Filles
Lettres	32,1	67,9
Santé	42,6	57,4
Droit, Economie	43,9	56,1
Sciences	64	36
IUT, STS secondaires	87,7	12,3
IUT, STS tertiaires	36,1	63,9

Série du Bac et type d'études

	L	ES	S	Technique secondaire	Technique tertiaire	Professionnel	Equivalence
Droit, Economie	15,4	41,4	21	0,7	13,7	1,9	5,9
Lettres	41,5	20	18,1	2,5	9,2	1,4	7,3
Sciences	0,7	1,8	84,1	7	2,5	0,2	3,7
Santé	2	1,1	91,2	0,7	1,1	0	3,9
IUT, STS secondaires	0,2	0,6	32,8	56,9	4,3	4,6	0,6
IUT, STS tertiaires	7,6	18,2	14,2	6,1	48	5,3	0,6

Âge au Bac et type d'études

	En avance (moins de 18 ans)	A l'heure (18 ans)	En retard (plus de 18 ans)
CPGE	14,08	74,77	11,15
Santé	12,26	64,31	23,43
Sciences	6,41	59,9	33,68
Droit, Economie	5,05	50,6	44,35
Lettres	5,27	48,42	46,31
IUT	2,76	47,07	50,17
STS	0,97	30,16	68,87

Montants moyens des ressources mensuelles (en €)

	Rémunération d'activité	Aide collectivité	Versements parentaux
Moins de 18 ans	25,61	82,47	132,17
18 ans	35,52	117,84	142,08
19 ans	63,88	127,90	146,66
20 ans	80,95	154,28	160,68
21 ans	110,98	151,84	180,19
22 ans	139,49	159,92	193,92
23 ans	195,44	156,26	190,71
24 ans	280,66	155,04	196,05
25 ans	362,52	154,74	187,51
26 ans	506,89	162,05	128,51
Entre 27 et 30 ans	740,60	140,86	81,87

Origine des ressources

	Rémunération d'activité	Aide collectivité	Versements parentaux
Moins de 18 ans	10,66	34,33	55,01
18 ans	12,02	39,89	48,09
19 ans	18,87	37,79	43,33
20 ans	20,45	38,97	40,59
21 ans	25,05	34,27	40,67
22 ans	28,28	32,42	39,31
23 ans	36,03	28,81	35,16
24 ans	44,43	24,54	31,03
25 ans	51,44	21,96	26,61
26 ans	63,56	20,32	16,12
Entre 27 et 30 ans	76,88	14,62	8,50

Type de logement

	Dans la famille	En résidence collective	En logement individuel
Moins de 18 ans	56,96	25,33	17,72
18 ans	58,61	20,55	20,83
19 ans	57,8	18,43	23,76
20 ans	55,07	15,64	29,29
21 ans	52,03	14,94	33,03
22 ans	47,52	14,21	38,28
23 ans	43,1	12,69	44,21
24 ans	38,49	13,04	48,47
25 ans	34,46	10	55,55
26 ans	29,17	9,79	61,05
De 27 à 30 ans	17,19	10,65	71,56

Situation familiale

	Célibataire	Marié	Vit en couple	Veuf ou divorcé
Moins de 18 ans	91,27	0,39	8,34	0
18 ans	90,6	0,25	8,99	0,16
19 ans	87,36	0,31	12,26	0,07
20 ans	83,64	0,38	15,94	0,04
21 ans	81,59	0,53	17,75	0,14
22 ans	77,94	0,67	21,35	0,04
23 ans	72,26	2,02	25,41	0,31
24 ans	68,03	2,31	29,61	0,05
25 ans	64,63	6,26	28,8	0,3
26 ans	57,75	9,65	32,5	0,1
De 27 à 30 ans	45,78	20,59	32,62	1,01

Ressources mensuelles selon le mode d'habitation (en €)

	Décohabitants	Logeant dans leur famille	Ensemble
Rémunération d'activité	307,49	134,31	227,15
Aide de la collectivité	187,97	92,69	143,76
Versements familiaux	202,30	106,10	157,02

Jugement porté sur les ressources selon le mode d'habitation

	Satisfaisant	Acceptable	Insatisfaisant
Décohabitants	33	39	28
Logeant dans leur famille	35	40	25
Ensemble	34	39	27

Période d'activité rémunérée

Activité rémunérée	%
Uniquement vacances d'été	28,46
Uniquement année universitaire	13,74
Eté et année universitaire	34,63
Pas d'activité	23,17

Type d'études et activité rémunérée

	Au moins à mi temps et au moins six mois par an	Moins d'un mi-temps et/ou moins de six mois par an	Sans activité
CPGE	0,17	12,71	87,12
IUT	6,89	22,56	70,55
STS	4,53	33,90	61,57
Sciences	12,85	26,32	60,82
Droit, Economie	16,59	30,50	52,91
Santé	33,55	19,93	46,52
Lettres	26,81	31,33	41,86

Ville d'études et pratiques culturelles

	Cinéma	Musée ou exposition	Théâtre	Spectacle sportif	Discothèque
Paris	76,46	34,36	19,54	14,58	29,47
Région parisienne	73,15	26,15	11,3	23,8	36
Villes de plus de 300 000 h.	75,09	22,85	9,36	27,43	42,63
Villes de 100 000 à 300 000 h.	73,42	21,27	9,22	29,03	44,71
Villes de moins de 100 000 h.	68,08	18,34	4,12	30,78	54,61

Type d'études et assiduité : absence à des enseignements

	A presque tous	Souvent	Parfois	Exceptionnellement	Jamais
CPGE	0,92	1,93	10,25	34,47	52,42
STS	0,65	2,31	12,43	40,02	44,59
IUT	1,18	4,07	19,79	42,86	32,1
Santé	8,78	14,54	25,06	28,71	22,91
Sciences	2,93	8,35	25,97	40,42	22,34
Lettres	4,1	6,78	27,19	41,67	20,26
Droit, Economie	4,65	7,73	26,68	42,84	18,1

Type d'études et durée du travail en heures (1er cycle)

	Heures de cours	Heures de TD	Travail perso. en semaine	Travail perso. le week-end
CPGE	26	10	17	8
STS	26	10	7	4
Santé	9	6	20	9
IUT	11	21	8	4
Sciences	11	12	9	5
Droit, Economie	13	7	11	5
Lettres	9	8	4	4

Consommation d'alcool

	Tous les jours	Au moins une fois par semaine	Moins souvent	Jamais
Garçons	5,42	45,31	31,84	17,42
Filles	1,49	27,55	44,81	26,15

Consommation quotidienne de cigarettes

	15 et plus	entre 6 et 14	entre 1 et 5	Aucune
Garçons	9	11,54	8,6	70,87
Filles	8,06	11,72	9,07	71,15